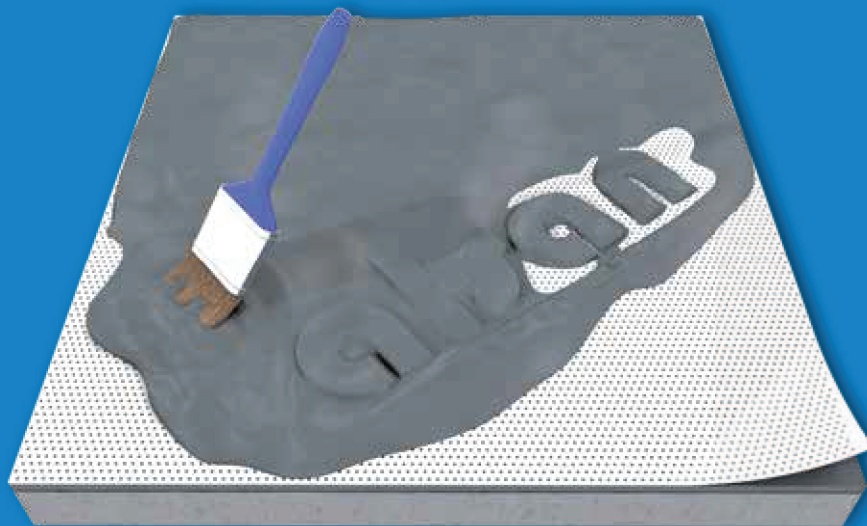


# ALSAN APLIKACJA

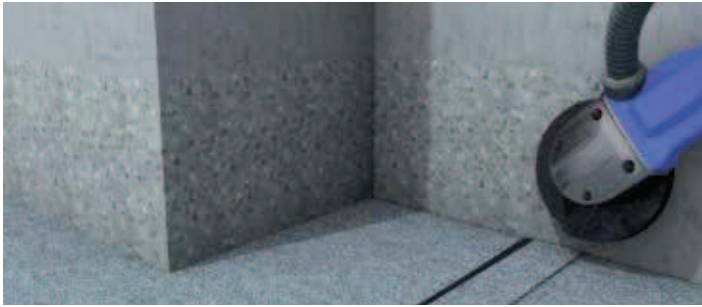
## WYKONANIE – KROK PO KROKU

Przewodnik krok po kroku na następnych stronach szczegółowo przedstawia sposób nakładania płynnego systemu hydroizolacji z użyciem żywic ALSAN, takich jak ALSAN 770 TX, ALSAN Flashing quadro lub ALSAN Flashing.

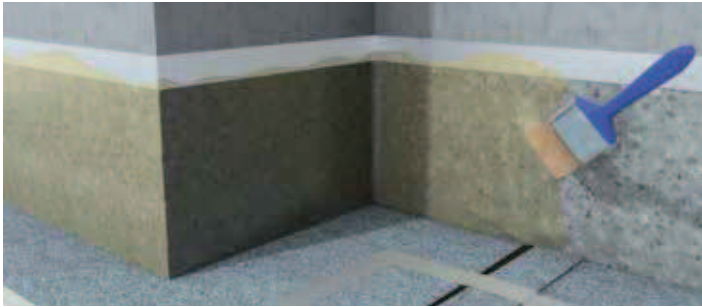


## WYKONANIE – KROK PO KROKU

### 1. Połączenie ściany (obróbka) – na tej ilustracji przedstawiono nakładanie żywicy ALSAN 770 TX (PMMA)



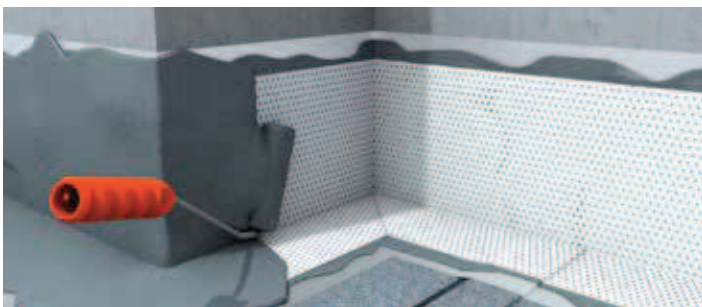
1. Przed rozpoczęciem prac związanych z wykonaniem systemu hydroizolacji należy zeszlifować obszary w okolicy połączenia na podłożu mineralnym. Luźne odłamki łupków na papach bitumicznych należy usunąć szczotką drucianą. Należy przykleić taśmę maskującą pokrytą PE. Taśmę maskującą stosuje się też w celu zabezpieczenia złączy lub krytycznych przejść między materiałami.



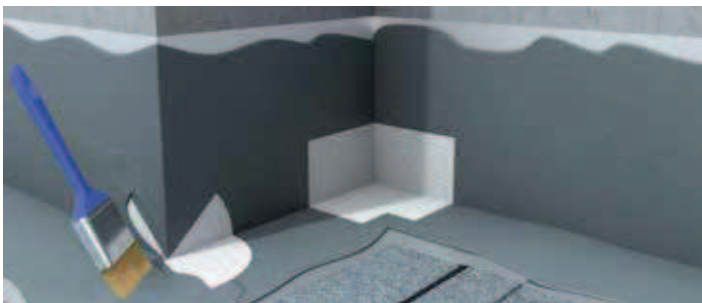
2. Na głównym obszarze w miarę potrzeb należy nałożyć preparat gruntujący, odnosząc się do tabeli podłoży. Papy pokryte łupkiem nie wymagają gruntowania. Preparat gruntujący należy nakładać pędzlem lub wałkiem. Zużycie: ok. 0.5 kg/m<sup>2</sup>, w zależności od chropowatości



3. Warstwę osadzaną nakłada się po upływie ok. 20 minut. Należy nałożyć sporą ilość materiału (ok. 1,5 kg/m<sup>2</sup>), zwłaszcza w okolicach przejść między materiałami, w narożach i na powierzchniach pionowych. Podczas rozkładania włókniny nadmiar materiału zostanie automatycznie wypchnięty na zewnątrz lub w górę.



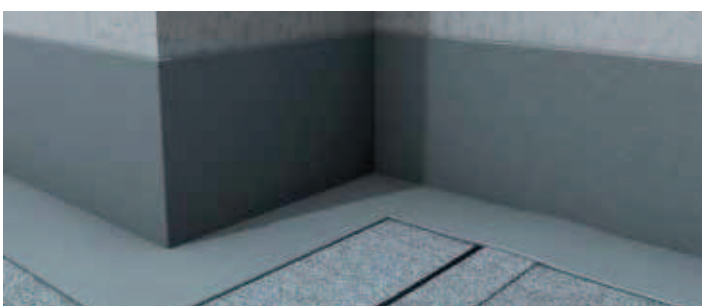
4. Następnie włókninę, pociętą już na kawałki o odpowiedniej wielkości, należy umieścić na świeżej warstwie osadzonej i natychmiast docisnąć do żywicy wałkiem, aby usunąć wszelkie pęcherzyki powietrza. Gdy nałożono zbyt małą ilość materiału, nadal widoczne będą białe przebicia podczas zawijania włókniny. Koniecznie należy nałożyć dodatkową ilość materiału między warstwy włókniny w miejscach zakładów. W wewnętrznych i zewnętrznych narożach należy rozłożyć dodatkowe warstwy włókniny. W tych miejscach należy też ponownie nałożyć wystarczającą ilość materiału jako warstwy osadzonej. Tę czynność należy wykonać również metodą „mokre na mokre”, co oznacza że między poszczególnymi aplikacjami tych warstw nie będą występować jakiegokolwiek przerwy.



5. Bez przerwy włókninę można natychmiast pokryć kolejną warstwą żywicy.

**Zużycie:** ok. 1,0 – 1,5 kg/m<sup>2</sup>.

Przy krawędziach wzdłuż taśmy maskującej należy nałożyć wystarczającą ilość materiału.



6. Taśmę maskującą należy usunąć tuż po nałożeniu żywicy.

Zbyt późne usunięcie taśmy maskującej, tj. po rozpoczęciu procesu utwardzania, może skutkować odspajaniem się żywicy w pobliżu krawędzi. Po utwardzeniu materiału może zajść potrzeba usunięcia taśmy klejącej za pomocą obcinaka. Jest to nie tylko czasochłonne, ale też niebezpieczne, ponieważ może spowodować uszkodzenie świeżo nałożonego systemu hydroizolacji.

**WYKONANIE – KROK PO KROKU****2. Belka dwuteownikowa – na tej ilustracji przedstawiono nakładanie żywicy ALSAN Flashing quadro (PU)****1. Czyszczenie**

Obszary w okolicach połączenia należy wyczyścić, po czym poczekać do odparowania środka czyszczącego, zanim można będzie przystąpić do prac związanych z wykonaniem hydroizolacji.

**2. Szlifowanie**

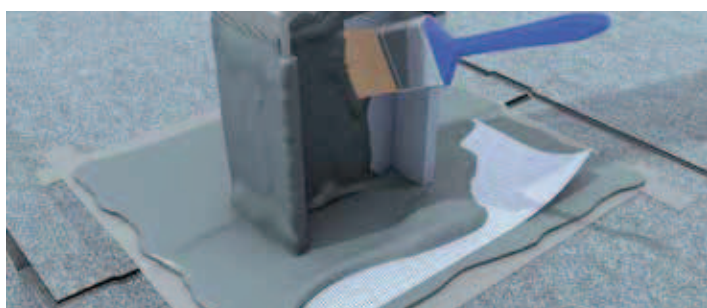
Należy wyszlifować obszary w okolicach połączeń metalowych. Luźne odłamki łupków na papach bitumicznych należy usunąć szczotką drucianą.

**3. Aplikacja taśmy maskującej**

Obrzeża należy oznaczyć taśmą maskującą pokrytą PE. Taśmą maskującą stosuje się też w celu oddzielenia złączy lub delikatnych przejść między materiałami.

**4. Aplikacja żywicy (pierwsza warstwa)**

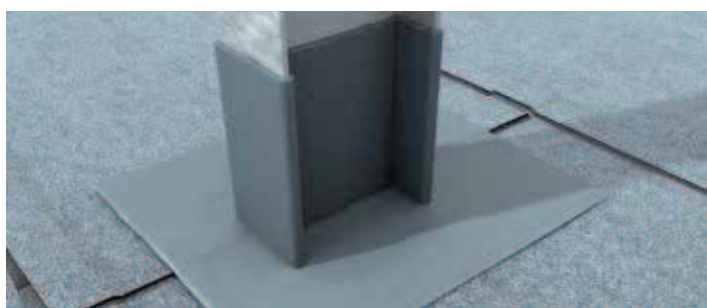
Należy nałożyć warstwę osadzaną. Należy nałożyć sporą ilość materiału (ok. 2 kg/m<sup>2</sup>), zwłaszcza w okolicach przejść między materiałami, w narożach i na powierzchniach pionowych. Podczas rozkładania włókniny nadmiar materiału zostanie automatycznie wypchnięty na zewnątrz lub w górę.

**5. Rozkładanie włókniny i aplikacja drugiej warstwy żywicy**

Włókninę należy umieścić na świeżej warstwie osadzonej. Wszelkie pęcherzyki powietrza należy usunąć wałkiem. Gdy nałożono zbyt małą ilość materiału, nadal widoczne będą jasne przebiegi podczas zawijania włókniny. Koniecznie należy nałożyć dodatkową ilość materiału między warstwy włókniny w miejscach zakładów. Bez przerwy włókninę można natychmiast pokryć kolejną warstwą żywicy.

**Zużycie:** ok. 1 kg/m<sup>2</sup>

Przy krawędziach wzdłuż taśmy maskującej należy nałożyć wystarczającą ilość materiału.

**6. Wykończone połączenie**

Gdy wymagane jest inne wykończenie (żwir, odłamki łupków itp.), należy nałożyć dodatkową górną warstwę przy zużyciu ok. 1 kg/m<sup>2</sup>. Zabezpieczenie powierzchni należy rozprowadzić na świeżej warstwie.



**WYKONANIE – KROK PO KROKU****3. Połączenie okien / drzwi – na tej ilustracji przedstawiono nakładanie żywicy ALSAN Flashing (BITU-PU)****1. Czyszczenie**

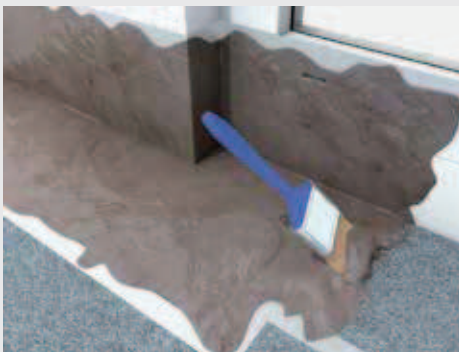
Obszary w okolicach połączenia wyczyścić, po czym poczekać do odparowania środka czyszczącego.

**2. Szlifowanie**

Delikatnie oszlifować plastikowe profile. Luźne odłamki łupków na membranach bitumicznych usunąć szczotką drucianą...

**3. Aplikacja taśmy maskującej**

...natomiast krawędzie oznaczyć taśmą maskującą pokrytą PE.

**4. Aplikacja żywicy**

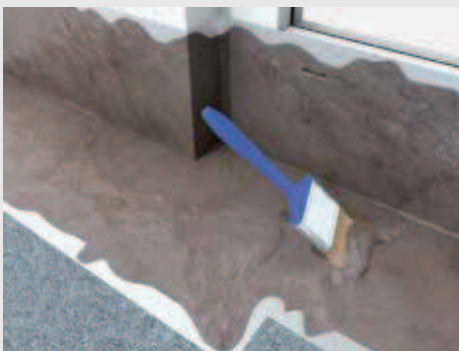
Nałożyć pierwszą warstwę, przy zużyciu ok. 1,5 kg/m<sup>2</sup>.

**5. Rozkładanie włókniny**

Włókninę należy rozkładać na żywicy siatką skierowaną w dół, usunąć wszelkie pęcherzyki powietrza i dopasować kształt włókniny do podłoża. Rozprowadzić cienką warstwę żywicy po włókninie.

**6. Badanie dotykowe**

Badanie dotykowe ma na celu sprawdzenie, czy pierwsza warstwa całkowicie wyschła.

**7. Dalsza obróbka**

Nałożyć drugą warstwę. Zużycie: ok. 1,3 kg/m<sup>2</sup>.

**8. Usuwanie taśmy klejącej**

Usunąć taśmę maskującą tuż po nałożeniu żywicy. Można też zastosować dodatkowe mocowanie mechaniczne.

**9. Opcjonalne zabezpieczenie powierzchni**

Gdy wymagane jest inne wykończenie (żwir, odłamki łupków itp.), nałożyć dodatkową górną warstwę przy zużyciu ok. 0,3 kg/m<sup>2</sup>. Zabezpieczenie powierzchni rozprowadzić na świeżej warstwie.